



nunam
aventures
créateurs d'émotions



ILES DES CYCLADES : DIVINE ODYSSEE
Carnet Nunam 2027





Chora de Naxos

SIFNOS, NAXOS, AMORGOS et SANTORIN GRECE, île des Cyclades

EN BREF

D'île en île, de découverte en découverte, les îles des Cyclades invitent à un voyage entre nature, vie locale et histoire mythologique.

Sifnos, Naxos, Amorgos et Santorin, offrent chacune des évasions différentes que l'on a plaisir de découvrir lors de nos randonnées : monopátia, églises orthodoxes, plages aux eaux turquoise, kastro, ruelles pittoresques...

Nos beaux hébergements et la gastronomie grecque viennent compléter ce voyage à l'ambiance divine.

Pour ceux qui le souhaitent, une extension (avant le début du séjour) visite d'Athènes sur 2 jours est possible, modalités au moment de l'inscription.

INFOS CLÉS

Voyage guidé, 4 îles des Cyclades, ferry entre les îles

Groupe : 12 participants

Durée : 14 jours

Niveau : 3 (modéré)

Itinérance, sites historiques, randonnées variées, villages et vie locale, mer et volcan, gastronomie

Code voyage: CYC001-27

VOUS ALLEZ AIMER

- L'identité unique de chacune des 4 îles : Sifnos, Naxos, Amorgos et Santorin
- Les nombreuses randonnées pour découvrir au mieux les îles
- Les transferts bateaux entre les îles
- Les hébergements de qualité
- L'atmosphère méditerranéenne
- Les tavernes grecques
- Extension de 2 jours à Athènes en option

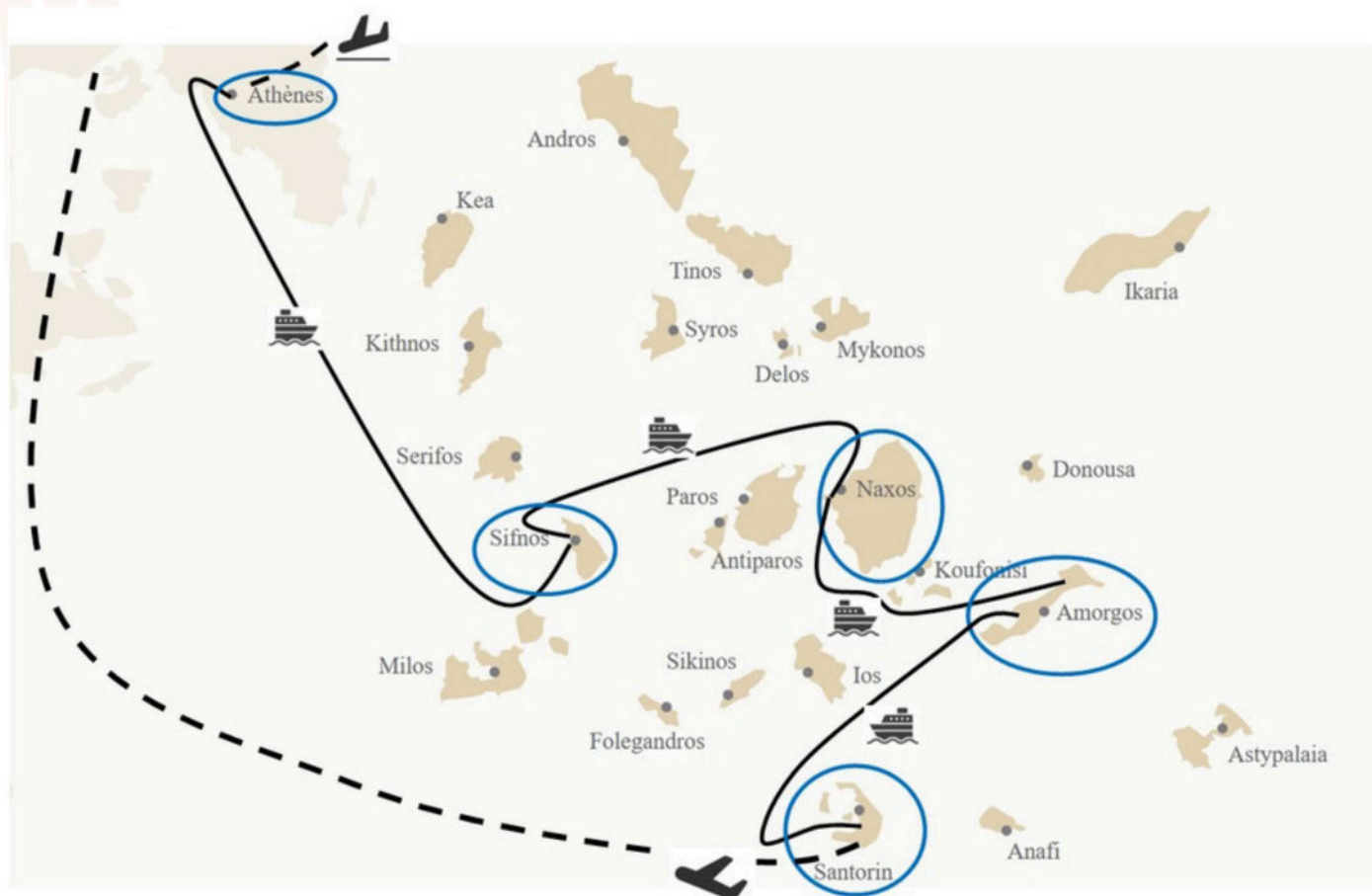
NOTRE AVENTURE

L'archipel des Cyclades regroupe 24 îles habitées et comme jetées en cercle (du grec ancien : κύκλος / kiklos) dans la mer Égée autour de l'îlot sacré de Délos où la mythologie fit naître le dieu Apollon. Sur ces 24 îles, nous en découvrons 4 : Sifnos, Naxos, Amorgos et Santorin. Chacune d'entre elles a son histoire à nous raconter et ses paysages caractéristiques à nous offrir. Petits villages « carte postale » aux maisons blanches et toits bleus, terrasses plantées d'agrumes et d'oliviers, plages de sable fin, édifices religieux se mêlant aux sites archéologiques, reliefs volcaniques... Voilà le riche programme de nos randonnées journalières.

En cette période, nous profitons de températures agréables en évitant les grosses chaleurs estivales. Les journées sont longues pour profiter un maximum de nos randonnées et les sites ne sont pas encore surchargés par le tourisme.

Entre histoire et mythologie, la Grèce baigne dans un cosmos où il est difficile de séparer le réel du divin. Les îles Cycladiques, baignées entre le bleu du ciel et de la mer Égée, combinent cette atmosphère à celle de la détente, où le soleil et l'accueil rendent ces îles divines.

D'Athènes aux Cyclades, nous réalisons un voyage dans le temps, le temps de notre aventure.



J-2 & J-1 EXTENSION ATHENES 2 JOURS EN OPTION

Si vous souhaitez prendre le temps de découvrir Athènes avant le début de notre séjour, nous vous proposons d'arriver 2 jours avant pour profiter, "en liberté", de cette ville riche en histoire et monuments retraçant la grandeur de la civilisation Grecque. Nous réservons vos billets d'avion, votre hébergement (et le transfert depuis l'aéroport), et une demi-journée avec un guide local parlant français pour explorer quelques sites historiques d'Athènes. Votre guide Nunam (déjà sur place) vous accueille à l'aéroport en J-2 et vous le retrouvez le J1 avec le reste du groupe. Si vous êtes intéressé merci de nous le faire savoir lors de votre inscription et nous vous feront part des modalités et du prix en supplément.

J1 ENVOL VERS ATHENES, KALIMERA

Transfert : avion pour Athènes depuis Paris 3h, taxi pour hôtel 30mn

Repas inclus : dîner; **Repas non inclus :** petit déjeuner et déjeuner

Hébergement : hôtel dans le quartier Plaka

C'est à l'aéroport d'Athènes que nous nous retrouvons après un vol depuis Paris. Nous rejoignons notre hébergement avec des véhicules privés, et nous y installons pour notre première nuit en Grèce. Dans l'après-midi nous prenons nos marques et discutons de notre séjour à venir. Découverte du quartier animé du Plaka le soir, où nous prenons notre premier repas aux saveurs grecques.

J2 à J5 ILE DE SIFNOS

Transfert : ferry pour l'île de Sifnos 2h30, puis bus et taxis sur l'île

Repas inclus : tous à l'exception d'un dîner

Hébergement : hôtel (installation pour 3 nuits)

Randonnées : jusqu'à 17km et 600m+ pour la plus longue

Ce matin direction le port du Pirée (Athènes) pour commencer notre périple cycladique. Notre ferry navigue entre les eaux de la mer de Myrto et la mer Égée nous faisant découvrir quelques premières îles non loin, avant de débarquer dans la baie de Kamares, port principal de l'île de Sifnos.

Sifnos est une petite île des Cyclades nichée au cœur de la mer Egée. Elle est connue pour son architecture cycladique blanche, ses plages de sable, ses petits chemins de pierres qui mènent jusqu'à la mer... Un vrai paysage de carte postale.

Depuis notre hébergement (ou nous sommes installés pour 3 nuits), nous avons plusieurs possibilités de randonnées, durant nos 2 jours complets sur l'île, qui explorent les trois différents paysages de cette île de 74 km² :

- la partie des villages et des hameaux « bleu et blancs »,
- les terrasses cultivées où les oliveraies donnent un caractère très grec,
- le paysage sauvage, épargné de routes et d'habitations, où prévalent le maquis méditerranéen et les forêts de genévrier.

Après les randonnées, rien de tel qu'une baignade dans la mer Egée, proche de notre hébergement. La réputation gastronomique de Sifnos n'est plus à faire, il ne nous reste plus qu'à la découvrir entre nos pique-niques du midi et nos repas du soir, dans une des nombreuses tavernes ou autres petits restaurants.

J5 à J9 ILE DE NAXOS

Transfert : ferry pour l'île de Naxos 3h, puis bus et taxis sur l'île

Repas inclus : tous à l'exception d'un dîner

Hébergement : hôtel (installation pour 4 nuits)

Randonnées : jusqu'à 14km et 600m+ pour la plus longue

Aujourd'hui, seconde traversée en ferry, direction l'île Naxos. De loin, on remarque déjà le relief et la taille plus imposante de notre nouvelle île. Avec une superficie de 430 km², elle est la plus grande île des Cyclades, et avec un sommet mythique à 1004 m, le Mont Zas (dont nous réalisons l'ascension) qui est le point culminant des Cyclades.

L'île regorge de quelques magnifiques sites archéologiques avec notamment la porte d'Apollon (qui prend toute sa splendeur au coucher de soleil), le temple de Déméter et les Kouros (statues en pierre de plusieurs mètres). Elle abrite aussi une diversité de paysages rares : un centre montagneux, des plages de sable fin, 41 villages colorés à l'architecture traditionnelle (Haki, Apiranthos et Filoti que nous visitons), de vieilles églises byzantines et des paysages façonnés par les champs d'oliviers, d'agrumes, les vignobles et les vergers (la terre est très fertile et riche de nombreuses sources).

Logeant à quelques pas du centre ville de Naxos (où nous sommes installés pour quatre nuits), nous avons tout loisir de se perdre dans les anciennes rues du Kastro (château) vénitien daté du XIIIe siècle, offrant une magnifique vue sur le port de la ville.

Naxos est aussi le parfait point de départ (en bus ou taxis) pour explorer l'île au travers de plusieurs randonnées, qui offrent chacune d'entre elles des parcours très singuliers, où l'on retrouve ce qui fait le charme et les légendes mythologiques de l'île, rattachée aux grands noms des divinités de Zeus, Apollon et Dionysos.

J9 à J12 📍 ILE D'AMORGOS

Transfert : ferry pour l'île d'Amorgos 1h15, puis bus et taxis sur l'île

Repas inclus : tous à l'exception d'un dîner

Hébergement : hôtel (installation pour 3 nuits)

Randonnées : jusqu'à 14km et 600m+ pour la plus longue

Troisième traversée en ferry d'environ 1h sur la mer Égée, où nous longeons quelques petites îles entre Naxos et Amorgos.

Amorgos est l'île la plus orientale des Cyclades et fait ainsi le lien avec les îles du Dodécanèse. C'est une île volcanique et montagneuse qui offre de spectaculaires paysages de montagnes plongeant sur des criques aux eaux cristallines, de magnifiques chemins de randonnées et de petits villages encore préservés à l'ambiance décontractée.

L'île propose de très nombreux sentiers, généralement d'anciens chemins muletiers bordés de murets en pierre qui permettent de découvrir l'île et d'apprécier des vues magiques sur la mer. Par ailleurs ces sentiers ont l'avantage de mener généralement d'un village à l'autre, promettant de trouver à l'arrivée un café ou une taverne pour se rafraîchir !

Logeant au nord de l'île dans le charmant village d'Aegiali (pour trois nuits) en bord de mer, nous profitons de deux pleines journées de randonnée pour découvrir :

- la partie nord de l'île avec ses villages et églises traditionnels,
- la partie centrale de l'île avec un chemin en crête passant par l'immanquable et spectaculaire monastère de Chozoviotissa (accroché aux falaises en surplomb de la mer) et le village Chora d'Amorgos avec son kastro et ses moulins.

Le soir, retour à notre hébergement qui fait face à la plage, pour une baignade salutaire ou un verre d'ouzo, sur une des petites terrasses du village.

J12 à J14 🏠 ILE DE SANTORIN

Transfert : ferry pour l'île de Santorin 1h10, puis bus et taxis sur l'île

Repas inclus : tous

Hébergement : hôtel (installation pour 2 nuits)

Randonnées : jusqu'à 12km et 250m+ pour la plus longue

Quatrième et dernière traversée en ferry, la plus courte, pour rejoindre l'île la plus connue des Cyclades, Santorin. L'île de tout les superlatifs (romantique, photogénique, spectaculaire, volcanique, touristique...), est de loin la plus fréquentée (surtout après la sauvage Amorgos) mais mérite amplement d'y passer un moment pour tous ses superlatifs !

A notre arrivée au pied de Santorin, nous rejoignons le sud-ouest de l'île, où nous installons nos affaires (pour nos deux dernières nuits) dans le charmant et paisible village d'Akrotiri (loin des foules de Fira et Oia). Une balade en fin de journée nous permet de découvrir la plage de sable rouge (origine volcanique) et le kastro d'Akrotiri, qui offre une vue plongeante sur une partie de l'île et la mer.

Le lendemain, longue randonnée sur le bord de la caldeira de Santorin, entre les villages photogéniques et touristiques de Fira et Oia. Chaque maison, église, ruelle, moulin est une carte postale, entre les murs blanchis à la chaux et le bleu de la mer et du ciel.

La randonnée se conclut par l'immanquable et magnifique coucher de soleil dans le village d'Oia.

J14 🏠 ANTIO !

Transfert : taxi 30mn, avion de Santorin pour Paris 3h30

Repas inclus : petit déjeuner, déjeuner; **Repas non inclus :** dîner

Hébergement : aucun (retour en France)

Derniers moments à Akrotiri, derniers moments dans les Cyclades. En fin de matinée ou d'après-midi (suivant les heures de vol), nous rejoignons l'aéroport de Santorin. Après être arrivés par la mer dans les Cyclades, c'est par les airs que nous les quittons, avec une dernière vue sur une des îles les plus emblématiques, Santorin.

NB : dans le déroulement du séjour ci-dessus, nous avons volontairement groupé les jours (île par île) et non pas décrit, comme à l'habitude, un jour par jour détaillé. Ainsi nous pouvons choisir nos randonnées (qui sont multiples sur les îles) en fonction des conditions climatiques, aléas des transferts ferry, décision des autorités locales... Les temps de marche (à l'exception de la plus longue randonnée de chaque île) et de transfert ne sont donc pas indiqués, mais vous sont communiqués la veille par le guide. Si nécessaire nous pouvons aussi être amenés à adapter le programme dans l'intérêt des participants.

DATES & BUDGET



DATES & PRIX

Du 17 au 30 mai 2027 • 2950€ / personne

Vol inclus au départ de Paris

Assurance multirisques (facultative) : **163,20€**

LE BUDGET EN DÉTAILS

Le prix comprend :

- Le vol international aller et les taxes aériennes Paris - Athènes,
- Le vol international retour et les taxes aériennes Santorin - Paris,
- Les 4 traversées en ferry : Athènes > Sifnos, Sifnos > Naxos, Naxos > Amorgos, Amorgos > Santorin,
- Les transferts à Athènes et sur les îles (bus et taxis),
- L'encadrement par un guide Nunam, accompagnateur en montagne français diplômé,
- L'hébergement tel que décrit du J1 au J14,
- La pension complète du J1 au J14, à l'exception de 3 dîners (comme indiqués ci-dessus),
- Les droits d'entrée sur les sites payant des îles des Cyclades,
- Le matériel de sécurité.

Le prix ne comprend pas :

- L'assurance facultative annulation et/ou rapatriement, perte de bagages,
- L'acheminement vers le lieu de rendez-vous et depuis le lieu de séparation,
- Les visites et activités effectuées lors des temps libres,
- Les dépenses personnelles et pourboires,
- Les boissons alcoolisées,
- Les 3 dîners (1 à Sifnos, 1 à Naxos et 1 à Amorgos),
- Tout ce qui n'est pas inclus dans "le prix comprend".

Extension Athènes (en option) :

Si vous souhaitez découvrir Athènes avant le début du séjour, nous vous proposons la formule suivante :

- Accueil à l'aéroport par votre guide Nunam qui est déjà sur place (J-2),
- Transfert taxi de l'aéroport à votre hôtel au centre d'Athènes dans le quartier Plaka (J-2),
- 2 nuits à l'hôtel Adonis (quartier Plaka) avec vue sur l'Acropole (J-2 et J-1),
- Une demi-journée dans Athènes avec un guide local parlant français (J-1).

Formule du 15 au 17 mai 2027 - base 1 personne 480 € / personne (en plus de l'inscription)
- base 2 personnes 285 € / personne (en plus de l'inscription)

SUIVEZ LE GUIDE !



Tout au long du séjour, vous êtes accompagnés par Clément, guide français (parlant anglais) connaissant la destination et diplômé Accompagnateur en Montagne. Il a parcouru les terres islandaises à de multiples reprises et saura vous transmettre son amour du pays. Si vous tombez sur Clément, vous vous en souviendrez forcément ! Pour commencer, l'expression "il ferait tout pour ses participants" est écrite pour lui. Investi comme seul lui peut le faire, il déploie toute son énergie positive pour vous faire passer le meilleur séjour de votre vie. Et c'est croyez nous, toujours le cas avec Clément. C'est son objectif. Extrêmement technique en termes de connaissances, il sait transmettre grâce à une pédagogie et à un humour à toute épreuve.

OÙ RETROUVE-T-ON NOTRE GUIDE ?

Clément vous retrouve à l'aéroport d'Athènes avec une pancarte Nunam Aventures. En étant sur place avant vous, il s'assure des derniers préparatifs, pour que vous soyez accueillis de la meilleure des manières.



DÉROULÉ DU SÉJOUR

Ce voyage de 14 jours (vols inclus) peut être soumis à des changements liés aux conditions météorologiques, aux besoins du groupe, aux prestataires extérieurs et aux impondérables du voyage. Le guide se réserve donc le droit de modifier le programme, en amont et pendant le séjour, si nécessaire. Ce séjour est participatif, votre implication est la bienvenue. Notre objectif est que vous soyez acteur de votre aventure et que la vie de groupe, au cours de ce voyage, soit un véritable moment de partage, de bienveillance et de bonheur.

NIVEAU PHYSIQUE



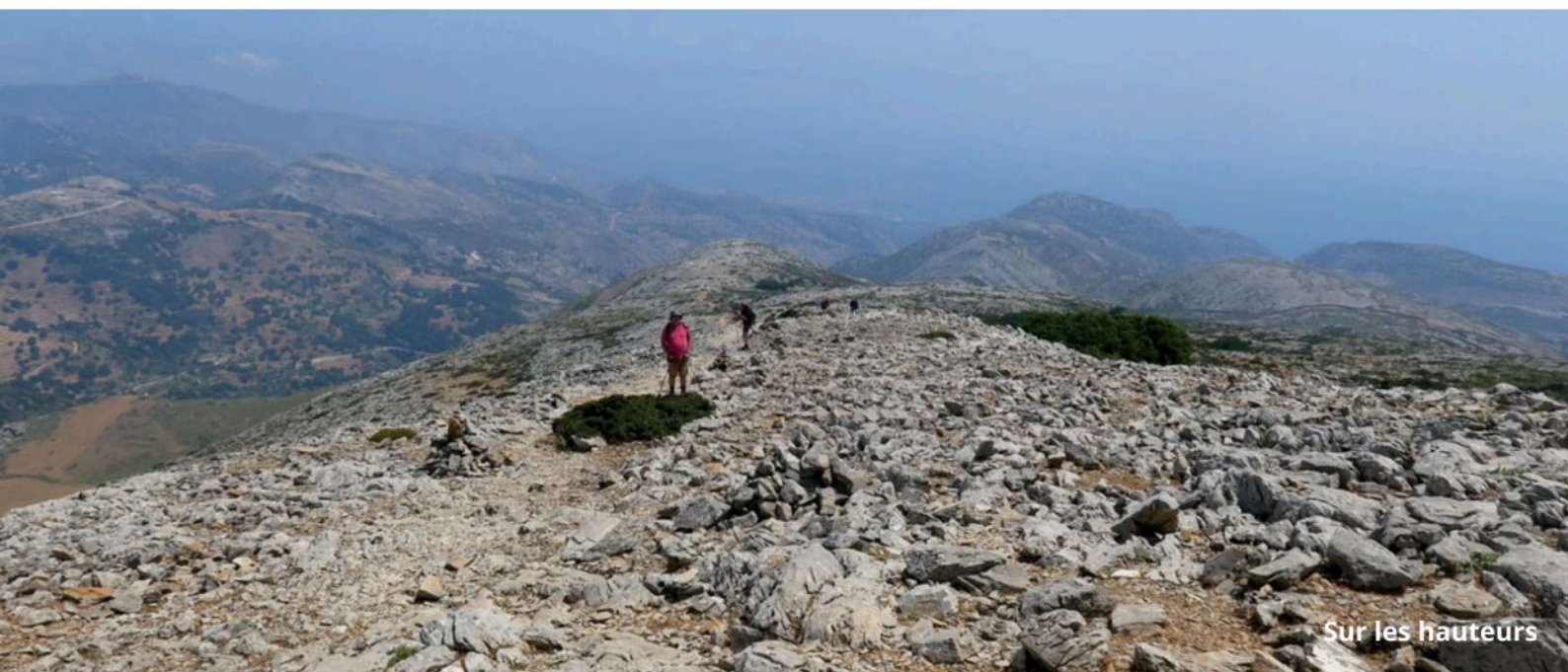
Ce voyage sur les îles Cycladiques est classé en « Niveau 3 : modéré », il est accessible à toute personne en bonne santé. Le niveau des marches se distingue entre balades "faciles" et randonnées "modérées". Nous marchons tous les jours avec des randonnées pouvant aller jusqu'à 15-17km avec 600m de dénivelé positif.

Si les conditions logistiques le permettent, il est possible de ne pas participer à certaines randonnées ou d'adapter le parcours. Dans tous les cas, notre objectif est de vous faire découvrir tous les sites proposés dans le programme.

Pour davantage de détails sur la signification du niveau physique chez Nunam Aventures, se référer à la page <https://nunam-aventures.fr/echelle-de-niveau/>

COMBIEN SOMMES-NOUS ?

Maximum 12. Un nombre de 12 personnes demande une certaine logistique mais ce séjour se déroulant en hébergement en dur avec des repas, pour la plupart, pris dans les hôtels, restaurants/tavernes (seuls les pique-niques sont préparés par le guide), nous permet une très large souplesse sur le programme.



ENVOLONS NOUS !

Nous privilégions les vols au départ de Paris en classe économique en vol direct ou avec escale en fonction des heures d'arrivée et du tarif. Vous pouvez au moment de la réservation nous faire part de vos préférences, nous essaierons d'y répondre dans la mesure du possible. Nous sélectionnons uniquement des compagnies agréées par la direction générale de l'Aviation civile ou répondant aux normes et agréments internationaux. Les compagnies aériennes figurant sur les listes noires de l'Aviation civile sont totalement exclues.

Nous vous demandons de nous communiquer impérativement dès l'inscription les noms et prénoms figurant sur votre passeport, ainsi que votre date de naissance (et non pas votre prénom d'usage ou nom d'épouse si votre passeport ne les mentionne pas). En cas d'erreur, l'embarquement pourrait vous être refusé et des frais pourraient être appliqués par la compagnie.

48 à 24 heures avant votre départ, vous pouvez vous enregistrer en ligne sur le site de la compagnie aérienne. Cela optimisera votre temps d'attente. Vous pouvez également sélectionner certains services proposés par la compagnie, notamment celui de choisir votre emplacement dans l'avion ou les repas servis en vol. Pour vous enregistrer en ligne, consultez le site web de la compagnie aérienne, muni de votre «E-ticket», et de votre numéro de réservation. Nous restons à disposition pour vous accompagner dans vos démarches.

ET LES DEPLACEMENTS ?

Aérien : il assure la liaison Paris > Athènes à l'aller et Santorin > Paris au retour

Sur l'eau : nous réalisons quatre trajets en ferry pour circuler entre les îles des Cyclades. Athènes/Sifnos (J2) d'une durée de 2h30, Sifnos/Naxos (J5) d'une durée de 3h, Naxos/Amorgos (J9) d'une durée de 1h15 et Amorgos/Santorin (J12) d'une durée de 1h10.

Véhicule : nous prenons plusieurs fois des taxis et bus, pour nous rendre aux ports, aux hôtels et assurer l'aller et le retour des départs et arrivés de nos randonnées sur les îles.



🏠 OÙ DORMONS-NOUS ?

L'hébergement se fait en dur toute la durée du voyage. Nous passerons nos nuits dans des hôtels. Les chambres sont à partager, 1 lit double ou 2 voir 3 lits simples (si besoin, en fonction de la constitution du groupe). A Athènes nous dormons dans un hôtel dans le quartier du Plaka. Sur chacune des îles, nous sommes dans des hôtels qui offrent confort et sont situés dans des lieux privilégiés (vue, plage, départ randonnées, transfert, restauration...).

🏠 BON APPÉTIT !

La Grèce, c'est une gastronomie simple, ensoleillée, des plats de partage, que l'on pose au milieu d'une grande table. Une cuisine vive, pétillante et généreuse.

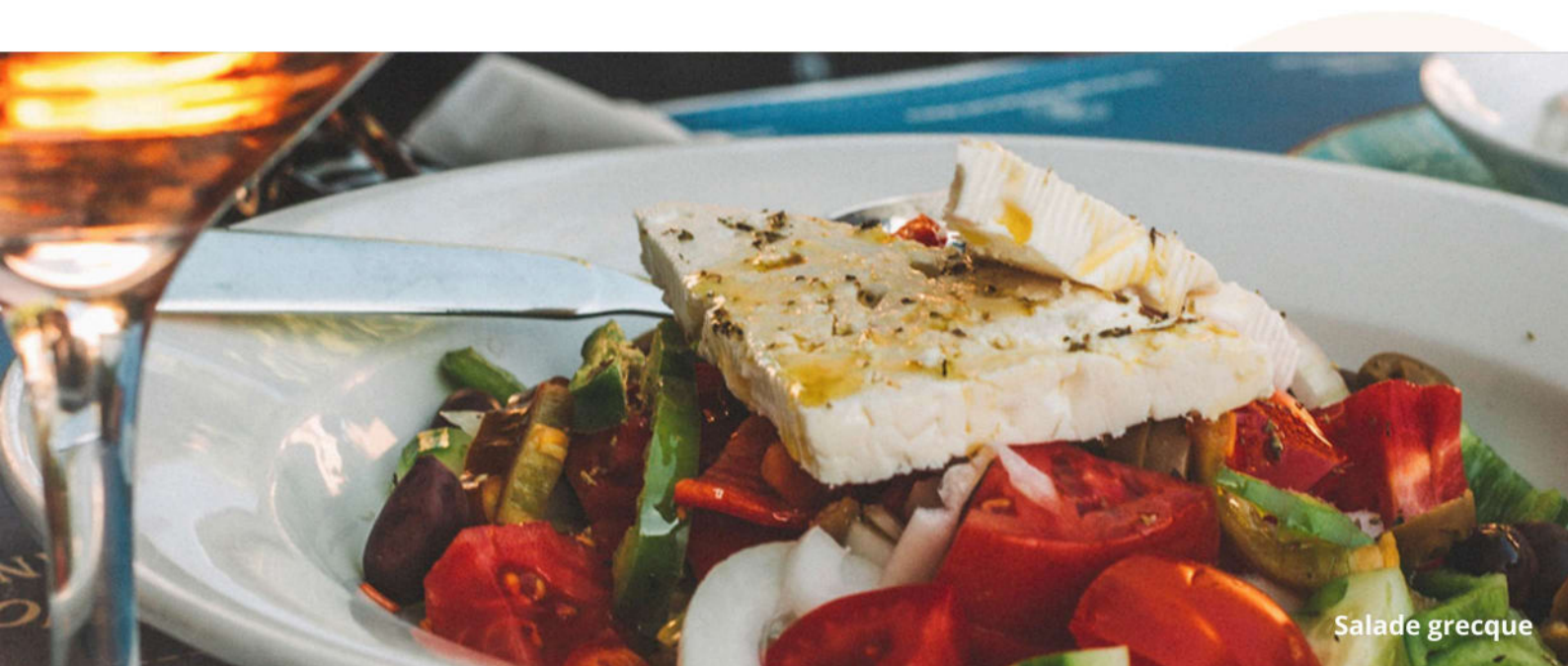
Pour découvrir au mieux cette cuisine, et parce que la logistique du voyage nous le permet, nous ne cuisinons pas nos repas sur ce séjour, à l'exception de la préparation des pique-niques.

Nous prenons plaisir à nous asseoir et à découvrir les saveurs de ce pays. Les petits déjeuners se prennent sur les lieux des hébergements, les déjeuners eux, sont à l'extérieur, sur les lieux de visites et de randonnées. Pour les dîners, nous alternons entre les repas de l'hôtel et des tavernes à l'extérieur.

La cuisine grecque est riche et diversifiée, avec des plats traditionnels qui mettent en valeur les ingrédients frais et locaux. Elle est caractérisée par l'utilisation d'huile d'olive, de plantes aromatiques, de légumes, de viandes, de poissons et de fruits de mer. Des plats comme la moussaka, le souvlaki, la spanakopita, le tzatziki et la salade grecque sont des incontournables.

Dans les boissons impossible de passer à côté de l'indétrônable ouzo (alcool anisé, à base de raisin, au goût proche du pastis). Vous pouvez aussi goûter aux autres alcools qui font la réputation du pays avec le tsipouro, raki, liqueur de mastiha, brandy et vermouth.

Comme indiqué ci-avant, nous vous laissons 3 dîners libres, à votre charge, pour découvrir une jolie table ou une assiette qui vous fait envie !



Salade grecque

DOIS-JE PORTER MES AFFAIRES

Vos bagages doivent être répartis en deux sacs distincts :

- Un sac de voyage souple ou une valise d'environ 80 litres et d'un poids maximum de 20 kg. Ce sac est transporté dans le mini-bus, mais chaque participant doit être en mesure de porter son propre bagage.
- Un sac à dos de taille moyenne (d'une capacité de 30 à 40 litres avec housse de pluie) pour vos affaires de la journée, telles que veste, une gourde ou thermos, le pique-nique du midi, des lunettes de soleil et tout petit matériel nécessaire.

BUDGET SUR PLACE

La monnaie locale est l'Euro. Plusieurs distributeurs sur les différentes îles vous permettent de retirer de l'argent. Vous avez aussi la possibilité de payer en carte bancaire.

POURBOIRES

Le versement d'un pourboire reste à votre libre appréciation.



ATTENTION, BON PLAN !

Chez Nunam Aventures, on porte un intérêt immense à la **nature** et au fait que vous soyez **bien équipé**. Deux éléments parfois difficiles à concilier. Pour se faire, dès que vous vous inscrivez à un voyage, vous recevez un **code promotionnel de 20%** valable sur un kit de la marque **Lagoped** concocté par nos soins et visible ci-dessous.

Lagoped, c'est notre partenaire privilégié. En plus d'être une marque française, leurs produits sont conçus à 35 kilomètres de nos bureaux, sourcés et produits en Europe. Du circuit court, comme nos voyages Nunam. Profitez-en, en plus, ils ne font quasiment **jamais de soldes** !

KITS FEMME

KITS HOMME

ÉTÉ

ÉTÉ

HIVER

HIVER



ÉQUIPEMENT

Nous vous demandons d'être en mesure de déplacer votre équipement de manière autonome en toute situation même si, bien sûr, nous sommes là pour vous aider.

Nous vous recommandons d'avoir deux sacs :

- Un sac à dos de journée/de randonnée (capacité 30 à 40 litres avec housse de pluie). Il doit pouvoir contenir : pull, gourde, pique-nique du midi, lunettes, crème solaire et matériel électronique,
- Un sac de voyage souple et imperméable de type duffel (environ 80 litres) dans lequel vous avez vos affaires du voyage (maximum 20kg).

Attention, les bâtons de randonnée ne sont pas autotisés en cabine.

COUCHAGE

Toutes les nuits du séjour sont en dur (hôtels), les draps, couvertures et serviettes de toilettes, sont donc inclus. Vous n'avez rien à amener.

VÊTEMENTS

En cette fin de printemps, la météo entre Athènes et les îles des Cyclades est très agréable avec un climat méditerranéen et des températures moins élevées que sur les mois de juillet et août. Mai et juin sont donc des bons mois pour randonner et profiter de journées généreuses en soleil. Le vent peut parfois rafraîchir l'ambiance et on peut se tenter à un bain dans la mer Égée. N'hésitez pas à nous demander conseil et à lire les conseils de Lagoped sur [cette page](#).

- Casquette ou chapeau x1
- Pantalon de marche x2
- Shorts x2 > [Lagoped femme](#) / [Lagoped homme](#)
- T-shirts techniques (séchage rapide) x2 > [Lagoped femme](#) / [Lagoped homme](#)
- T-shirts laines x2 (de préférence laine Mérinos)
- T-shirts manches longues ou sous-pull rando, de préférence en laine x1 > [Lagoped femme](#) / [Lagoped homme](#)
- Veste pluie pour marcher x1 (pas de poncho, dangereux en cas de vent)
- Tenue confortable (soir) x1
- Paire chaussettes randonnées x3
- Paire de chaussettes normales x1
- Sous-vêtements (3 jours)
- Maillot de bain x1 et serviette séchage rapide (légère) x1
- Nécessaire de toilette avec de préférence des produits biodégradables (savon, dentifrice et lessive)
- Sacs compressions étanches pour protéger et compartimenter vos affaires.

NB : La liste et le nombre de vêtements ci-dessus sont donnés à titre indicatif ! Vous devez préparer votre bagage dans un esprit de limitation en quantité et volume, mais aussi de protection face aux intempéries. Il est possible que certains hébergements possèdent une machine à laver le linge, mais il est préférable de prévoir un produit lessive rapide à la main (savon de Marseille, peu polluant) et quelques pinces à linge, pour nettoyer et sécher vos affaires.

ÉQUIPEMENT

POUR MARCHER

- Chaussures de randonnée (déjà utilisées) dotées d'une semelle adhérente
- Sandales pour les balades faciles, la plage et le soir
- Bâtons de marche (fortement recommandés)
- Gourde ou Poche à eau (2 l)
- Lunettes de soleils minimum catégorie 2 (attention à l'indice UV)
- Crème solaire indice 50

EQUIPEMENT SUPPLEMENTAIRE

- 1 petite pochette étanche pour mettre ses papiers et son argent
- Nul besoin d'adaptateur pour les prises de courant

POUR MANGER

Pour les repas du midi, merci de vous munir des éléments suivants :

- Un Tupperware
- Une fourchette / Un couteau
- Un gobelet

PHARMACIE PERSONNELLE

- Vos médicaments habituels
- Couverture de survie
- Gel hydroalcoolique
- Crème solaire et stick à lèvres
- Répulsif contre les moustiques
- Médicaments contre la douleur : paracétamol
- Collyre (poussière, ophtalmie)
- Pommade anti-inflammatoire
- Pansements adhésifs
- Pansement anti-ampoules (double peau)
- Compresses
- Crème type Biafine pour les brûlures
- Crème hydratante (après-soleil)

Nous vous prions de vous munir des ordonnances pour les médicaments que vous transportez.

Le guide possède une pharmacie pour répondre aux besoins de premiers secours (sans médicament).

PASSEPORT & VISA / BANQUE

- **Passeport ou carte d'identité en cours de validité** (attention : la date de validité doit être valable plus de 3 mois après la date de retour). **Merci de nous fournir une copie numérique lors de l'inscription.**
- Pour les ressortissants français, **aucun visa** n'est nécessaire

Banque : contactez votre banque pour les prévenir de votre voyage en Grèce pour ne pas qu'elle bloque votre carte bancaire en cas de retrait sur place.

VACCINS ET RISQUES SANITAIRES

Vaccins : pour les citoyens français, **aucun vaccin n'est obligatoire.** Vous vous assurez cependant que les vaccins pratiqués couramment dans les pays occidentaux (tétanos, diphtérie, typhoïde) sont encore valables. Pour plus d'informations sur les vaccinations et les traitements conseillés pour votre voyage, nous vous conseillons de consulter votre médecin avant votre départ. Il pourra vous fournir des indications sur votre état de santé général, sur les vaccins et sur les traitements recommandés pour la Grèce.

🏠 TÉLÉPHONIE & INTERNET

Les forfaits téléphoniques et internet sont dégroupés en Grèce, vous pouvez utiliser votre téléphone sans soucis. Vous pouvez aussi vous connecter sur le WIFI des hébergements.

🏠 DÉCALAGE HORAIRE

+ 1 h par rapport à la France, et ce toute l'année.

🏠 ÉLECTRICITÉ

230 V. Les prises en Grèce sont de **type C et F**, elles sont compatibles aux **fiches C et E** de France, **pas besoin d'adaptateur.**



- Les compagnies aériennes (utilisées pour notre vol) limitent le poids du sac en soute à **20 kg** maximum par personne. Le **sac en cabine** doit lui se mettre **sous votre siège**, nous vous conseillons donc de mettre votre **sac de journée/raandonnée (plus gros) vide dans votre valise** et sous votre siège de glisser un plus **petit sac**. Ces informations sont indiquées sur vos billets d'avion lors de l'envoi de la convocation.
- Nous vous invitons également à lire attentivement les éléments autorisés et interdits dans les bagages en soute et dans les bagages cabines. Vous pouvez retrouver toutes ces informations sur le site internet de la compagnie aérienne. A noter que les batteries externes ne sont plus autorisées en soute (**tout l'électronique doit être en bagage cabine, appareil photo, drone, batteries, frontale...**).
- Les îles des Cyclades sont une destination nature où l'on s'émerveille à chaque instant de sa beauté. Nous veillerons donc à ne laisser que nos empreintes de pas derrière nous ! Plastique, mouchoirs, mégots... trouveront leur place dans les poubelles. Nous prêterons attention à ne pas déranger la faune et à ne pas abîmer la flore rencontrée. Et nous respecterons les consignes indiquées à l'entrée des sites toujours dans un souci de respect de notre environnement.
- Le guide se réserve le droit, pour des conditions de sécurité, de refuser l'accès à certaines activités, si le matériel utilisé par le participant n'est pas adéquat.



🏠 PROTÉGEZ VOTRE AVENTURE AVEC NOUS !

Chez **Nunam Aventures**, nous savons qu'un voyage doit rimer avec détente, découverte et plaisir. Mais pour que votre séjour soit vraiment sans soucis, mieux vaut être bien préparé, peu importe où vous allez ! C'est là qu'intervient notre **assurance voyage** : un petit coup de pouce pour voyager l'esprit léger.

🏠 POURQUOI SOUSCRIRE UNE ASSURANCE VOYAGE ?

Imaginez ceci : vous êtes sur le point de partir en vacances. Vos billets sont réservés, vos valises prêtes, et votre programme est millimétré. Mais soudain, un imprévu arrive : un accident, une maladie... C'est là que l'assurance entre en jeu ! Avec notre assurance voyage, vous êtes couvert pour une multitude de situations qui pourraient perturber votre voyage. Finies les inquiétudes : on s'occupe des galères, et vous, vous profitez de chaque instant !

🏠 NOTRE FORMULE D'ASSURANCE VOYAGE

Nous avons choisi une assurance voyage adaptée à nos séjours en partenariat avec MARSH leader mondial en courtage d'assurance.

Le contrat est : **Assurance Multirisque Voyage, Contrat d'assurance collective à adhésion facultative n°24441**

Conçu pour vous protéger en toutes circonstances des risques inhérents à nos voyages et aux activités pratiquées, ce contrat est parfaitement adapté aux voyages d'aventure.

Nos principales garanties :

- L'assurance annulation toute cause justifiée quelle qu'elle soit, constituant un obstacle immédiat, réel et sérieux (Covid 19 inclus),
- L'assistance rapatriement voyage,
- Les frais d'interruption de séjour ou d'activité sportives,
- Départ ou retour impossible,
- L'assurance bagages (y compris retard de livraison),
- L'assistance aux personnes et rapatriement : frais médicaux et/ou d'hospitalisation à l'étranger (Covid inclus).

🏠 LES AVANTAGES DE SOUSCRIRE CHEZ NOUS

- Annulation toute cause justifiée quel qu'elle soit, constituant un obstacle immédiat, réel et sérieux (Covid 19 inclus).
- Assistance 24/7 : peu importe où vous êtes dans le monde, notre service d'assistance est là, prêt à vous aider à n'importe quelle heure.
- Sans prise de tête : vous pouvez souscrire directement lors de la réservation de votre voyage.
- Des garanties solides : nous travaillons avec des partenaires de confiance, leaders dans le domaine des assurances voyages.

🏠 COMMENT SOUSCRIRE ?

Souscrire à l'une de nos assurances voyage est ultra simple ! Lors de votre réservation, il vous suffit de sélectionner l'assurance. Vous avez aussi la possibilité de passer un coup de fil à notre équipe qui saura vous guider selon vos besoins.

🏠 QUESTIONS FRÉQUENTES

• **Dois-je souscrire une assurance si je pars en Europe ?** Oui ! Même si la carte européenne d'assurance maladie (**à demander !**) peut couvrir certains frais médicaux, elle ne remplace pas une assurance voyage complète. L'assurance que nous proposons vous offre une couverture bien plus large, y compris l'annulation, le rapatriement, et bien plus encore.

• **Et si je décide d'annuler mon voyage ?**

Vous êtes couvert pour des raisons justifiées, comme une maladie, un accident ou un événement soudain empêchant la réalisation de votre voyage.

• **L'assurance couvre-t-elle le COVID-19 ?**

Oui, incluant les frais médicaux et le rapatriement, si nécessaire.

🏠 BESOIN D'AIDE ?

Notre équipe est à votre disposition pour vous aider. Contactez-nous par téléphone ou par e-mail. Parce que chez **Nunam Aventures**, votre voyage, c'est notre priorité.

contact@nunam-aventures.fr

Tel : +33 (0)6 29 88 25 05



Nunam Aventures www.nunam-aventures.fr

SAS, capital 8000€, siège social : 40 rue des Pierailles, 73230 Verel Pragondran
RCS/SIREN Chambéry 931051916

N° d'immatriculation Atout france IM073240016, Garantie financière : APST
Assurance Responsabilité Civile et Professionnelle : Hiscox SA - Numéro de contrat : 03511735

#nunamaventures
contact@nunam-aventures.fr

Collectif de guides
producteurs de voyages d'aventure